



Verkehrsverein Zeneggen

# Schneeschuhlaufen in Zeneggen

## Allgemeines

Das Gemeindegebiet eignet sich ausgezeichnet für das Schneeschuhlaufen in der unberührten winterlichen Natur. Der Phantasie sind dabei keine Grenzen gesetzt. Ein günstiges Gelände für kürzere und einfache Schneeschuhwanderungen finden Sie im offenen Gelände zwischen Alt-Zeneggen und Zen Stadeln (Bodmen) bzw. zwischen Alt-Zeneggen und mittlerer Hellela (Rohr, Riebenäckern). Weitere Möglichkeiten bestehen in den Voralpen (Diebje, obere Hellela, Sal), im Eggwald und im gesamten Bereich der Moosalp.

Nachfolgend sind konkrete **Routenvorschläge und Schneeschuhtrails** mit Ausgangspunkt Zeneggen und weiteren Details (auf unserer Webseite <http://www.zeneggen.ch/aktivitaeten/schneeschuhtrails.htm> können die GPS-Daten der Trails heruntergeladen werden) beschrieben:

- **Schneeschuhtrail 1 (Rundweg)**: Zeneggen - Bodmen - Ze Bifigu - Eggwald (Aussichtspunkt) - mittlere Hellela - Riebenäckern - Rohr - Biel - Zeneggen
  - Distanz = 5.8 km, Höhenmeter im Anstieg bzw. Abstieg: 280 m, Dauer 2h
- **Schneeschuhtrail 2 (Rundweg)**: Zeneggen - Gr. Steine - Kastellschuggen - Diebje - Kuferacker - Zeneggen
  - Distanz = 3.3 km, Höhenmeter im Anstieg bzw. Abstieg: 290 m, Dauer 1h 30 min
- **Schneeschuhtrail 3**: Zeneggen - Guferacker - Diebje - Eischmatte - Breitmatte - Breitmattsee - Boniger See - Stand (grandioser Aussichtspunkt) und retour
  - Distanz = 9.6 km, Höhenmeter im Anstieg bzw. Abstieg: 760 m, Dauer 4h
- Die detaillierten Routenvorschläge entsprechen ungespurten Sommerwanderwegen und verlaufen zum Teil in einsamem Gelände.
- Die Zeitangaben beziehen sich auf gute Verhältnisse (Schneeschuhspur vorhanden) und Läufer mit guter Kondition. Bei tiefem Neuschnee muss man mit wesentlich längeren Zeiten rechnen.
- Die beschriebenen Routen in zum Teil unübersichtlichen Gelände verlangen insbesondere bei winterlichen Verhältnissen eine ausgezeichnete Orientierung, geeignetes Kartenmaterial (CH-Landkarte 1:25'000 Blatt "Raron / Nr. 1288" oder 1:50'000 Blatt "Visp / Nr. 274") und Navigationsinstrumente (GPS, Kompass, Höhenmesser).
- Schneeschuhe können im Verkehrsbüro (Dorfladen) gegen Gebühr (15 CHF/Tag) ausgeliehen werden.

**Für weitere Informationen kontaktieren Sie bitte:**

die Informationsstelle des  
VERKEHRSVEREIN ZENEGGEN  
Verkehrsbüro (Dorfladen)  
CH-3934 ZENEGGEN  
Tel./FAX: 027 9 46 89 49  
email: [verkehrsverein.zeneggen@oberwallis.ch](mailto:verkehrsverein.zeneggen@oberwallis.ch)

oder im Internet unsere Homepage [www.zeneggen.ch](http://www.zeneggen.ch)

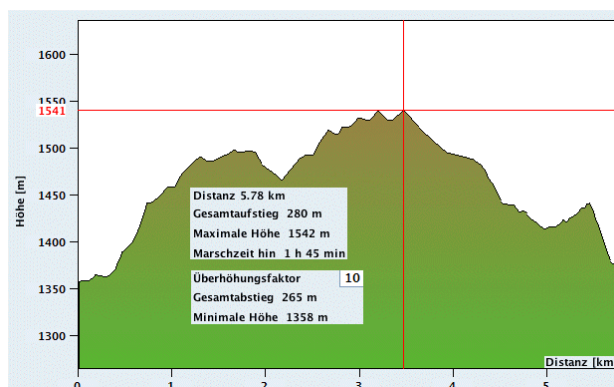
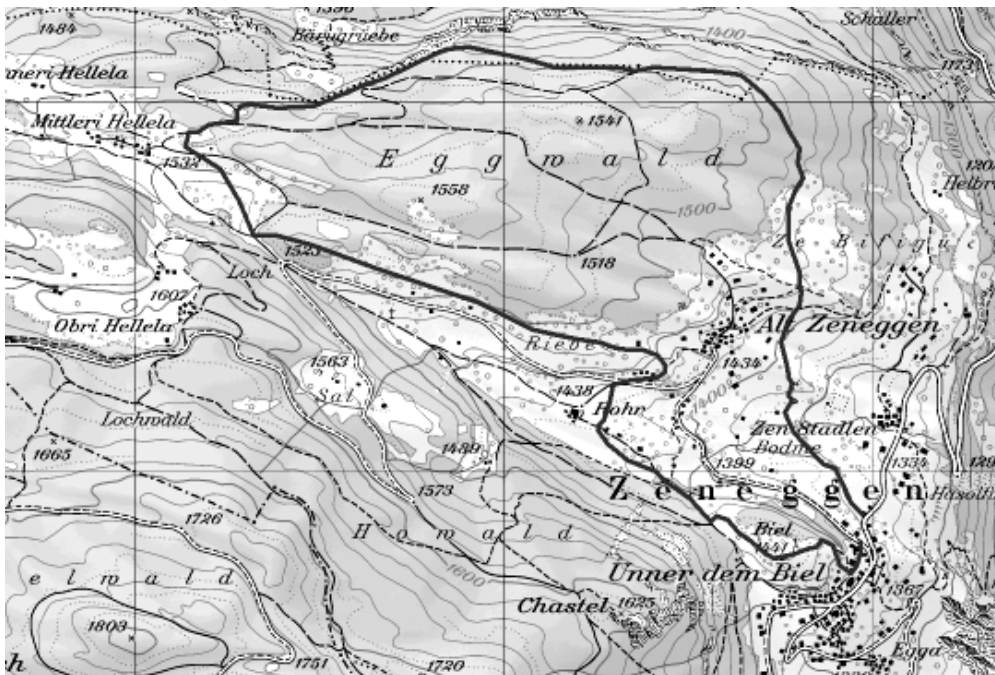
## Scheeschuhtrail 1: Rundweg „Zeneggen – Eggwald – mittlere Hellela“

**Route:** Zeneggen - Bodmen - Ze Bifigu - Eggwald (Aussichtspunkt) - mittlere Hellela - Riebenäcker - Rohr - Biel – Zeneggen

**Distanz:** 5.8 km; **Höhenmeter** im Anstieg bzw. Abstieg: 280 m; **Dauer:** 2h

**Startpunkt:** Parkplatz unmittelbar nördlich der Kirche Zeneggen

**Beschreibung:** Dieser mässig anstrengende Schneeschuhtrail führt mit moderaten Steigungen abwechselnd durch offenes und bewaldetes Gelände und bietet einige interessante Aussichtspunkte. Der Einstieg befindet sich vom Parkplatz ca. 50 m die Strasse in Richtung Visp herab auf der linken Seite. Zunächst flach durch offenes Gelände mit Blick auf die Bergwelt der Berner und Walliser Alpen zwischen dem Biel und den Weilern Zen-Stadeln und [Alt-Zeneggen](#), später ansteigend auf ein Plateau (Ze Bifigu). Im folgenden Abschnitt verläuft die Route in einem grossen Bogen im Nordteil des Eggwaldes. Beim Aussichtspunkt Tschuggen geniesst man einen beeindruckenden Tiefblick ins Rhonetal. Nachdem man wieder offenes Gelände in der mittleren Hellela (idyllische Voralpe) erreicht hat, wendet sich der Weg, quert die [Skilanglaufloipe](#) und nach einem kurzen Aufstieg geht es in offenem Gelände am Südrand des Eggwaldes wieder in Richtung Osten zurück. Noch bevor man den Weiler Alt-Zeneggen erreicht, biegt man in Richtung Süden und erreicht nach Durchquerung eines kleinen Tälchens (Rohr) mit einem kleinen Aufstieg den [Biel](#) (Hügel oberhalb Zeneggen mit Wallfahrtskapelle und beachtlicher Aussicht). Nach einem kurzen Abstieg nach Osten erreicht man das Ende der Rundtour.



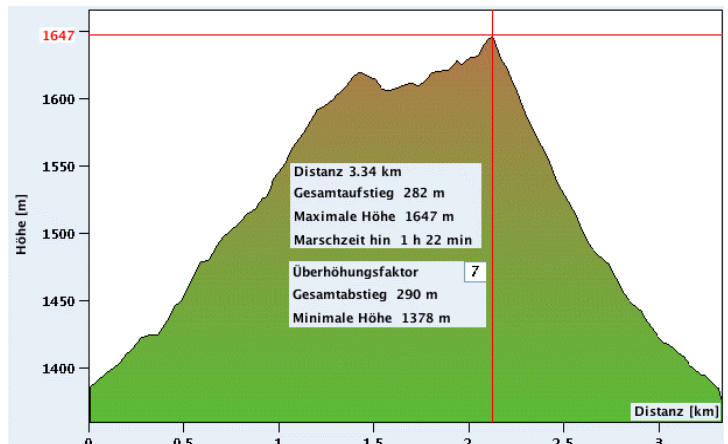
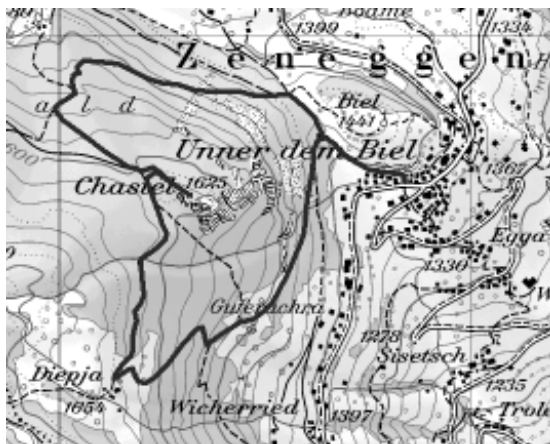
## Scheeschuhtrail 2: Rundweg „Kastellschuggen“

**Route:** Zeneggen - Gr. Steine - Kastellschuggen (Aussichtspunkt) - Diebje - Kuferacker - Zeneggen

**Distanz:** 3.3 km; **Höhenmeter** im Anstieg bzw. Abstieg: 290 m; **Dauer:** 1h 30 min

**Startpunkt:** Parkplatz westl. Postbushaltestelle "Bänna" neben Laden

**Beschreibung:** Dieser mässig anstrengende Schneeschuhtrail führt auf einen markanten Aussichtspunkt oberhalb Zeneggen, welcher vor mehr als 3000 Jahren eine prähistorische Siedlung beherbergte, und zu einer der Zenegger Voralpen. Der Einstieg befindet sich ca. 50 m ab Parkplatz beim Beginn des Fussweges zum Biel. An der Südseite des Biels ansteigend und den Sattel zwischen Biel und Kastellschuggen passierend, führt der Weg später an der Nordseite des Kastellschuggen durch bewaldetes Gelände in einem grossen Bogen auf dessen höchsten Punkt. Nachdem man die Aussicht genossen hat, steigt man zunächst etwas nach Südwesten ab, bis man den Forstweg zur Voralpe Diebje erreicht, und folgt diesem bis zu dieser idyllischen Alpe. Kurz vor Erreichen der Alphütten in der Diebje geht es relativ steil herab und zum Ausgangspunkt zurück nach Zeneggen





### Scheeschuhtrail 3: „Zeneggen – Moosalp (Stand)“

**Route:** Zeneggen - Guferacker - Diebje - Eischmatte - Breitmatte - Breitmattsee - Boniger See - Stand (grandioser Aussichtspunkt) und retour

**Distanz:** 9.6 km; **Höhenmeter** im Anstieg bzw. Abstieg: 760 m; **Dauer:** 4h (hin und zurück)

**Startpunkt:** Parkplatz westl. Postbushaltestelle "Bänna" neben Laden

**Beschreibung:** Dieser Schneeschuhtrail stellt die attraktivste Tour von Zeneggen aus dar: sie tangiert neben der Voralpe Diebje, der Eischmatte und der Hochalpe Breitmatte die Hochmoorseen der Moosalp und führt schliesslich am höchsten Punkt zu einem aussergewöhnlichen Aussichtspunkt (Stand) mit Blick auf eine Vielzahl der Walliser und Berner 4000-er. Die Tour verlangt ein gewisses Mass an Kondition. Sie würde ohne GPS und Ortskenntnis bei Fehlen einer Spur einen sehr guten Orientierungssinn insbesondere in den bewaldeten Passagen verlangen.

Der Einstieg befindet sich wie bei [Schneeschuhtrail 2](#) ca. 50 m ab Parkplatz beim Beginn des Fussweges zum Biel. An der Südseite des Biels ansteigend biegt man nach links ab, noch bevor man den Sattel zwischen Biel und Kastelltschuggen erreicht. Weiter geht es ziemlich steil bergan vorbei am Guferacker, durchquert die Voralpe Diebje und die Waldlichtung Eischmatte. Von hier windet sich der Weg in mehrten Kehren weiter aufwärts mehrheitlich im Wald bis zur Breitmatte (idyllische Hochalpe u.a. mit Blick auf die Mischabelgruppe und Bietschhorn). Weiter steigt man zum Breitmattsee auf und gelangt nach einer Querung im Osten des Goldbiels zum Bonigersee, den man am östlichen Ufer umgeht. In wenigen Minuten gelangt man auf den höchsten Punkt der Wanderung. Die Mühen werden mit einem grandiosen Ausblick belohnt. Der Abstieg erfolgt auf dem Anstiegsweg

